

SWEA®-Bladet

Los Angeles



**Utdelning av SWEA Los Angeles
filmstipendium**

Ottiliana Rolandsson

I was Greta Garbo

SWEA-Bladet Los Angeles

ANSVARIG UTGIVARE
Birgitta Lauren
losangeles@swea.org

REDAKTÖR, SWEA-Bladet
Ingegerd Landström
redaktionsweala@gmail.com

FOTOGRAF
Kerstin Alm
kerstin_alm@msn.com

WEBBREDAKTÖR
Rebecka Pontón
sweala.web@me.com

REDAKTÖR, SWEA Christmas Magazine
Anita Finkelstein
finkanita@gmail.com

SWEA-Bladet är SWEA Los Angeles elektroniska månadstidning och kommer ut sju gånger per år. Utgivningsdag är den sista fredagen i januari, februari, mars, maj, september, oktober och december.

Vi tar gärna emot texter och förslag på ämnen att ta upp. Material till tidningen ska vara redaktionen tillhanda senast en vecka före utgivningsdag. Redaktionen förbehåller sig rätten att redigera inkomna bidrag.

Annonsera i SWEA-Bladet

| Storlek: | medlem | Ej medlem |
|-----------------------|--------|-----------|
| 1/8 sida (3.5"x2.25") | \$15 | \$20 |
| 1/4 sida (3.5"x4.5") | \$25 | \$35 |
| 1/2 sida (7"x5") | \$50 | \$65 |
| 1/1 sida (7"x10") | \$65 | \$100 |

Samtliga priser gäller vid ett annonseringstillfälle. För två eller flera annonseringstillfällen ges 30% rabatt. Privatpersoner annonserar gratis i SWEA-Bladet och på hemsidan.

Annonsera på vår hemsida

www.swea.org/losangeles

Bild och logotyp med en eller fler länkar, för SWEA-medlemmar:

| Storlek: | 3 mån. | 6 mån. | 12 mån. |
|------------------|--------|--------|---------|
| 150 x 75 pixlar | \$60 | \$100 | \$175 |
| 150 x 150 pixlar | \$100 | \$175 | \$300 |

För icke SWEA-medlemmar:

| Storlek: | 3 mån. | 6 mån. | 12 mån. |
|------------------|--------|--------|---------|
| 150 x 75 pixlar | \$90 | \$150 | \$250 |
| 150 x 150 pixlar | \$150 | \$250 | \$450 |

Ordförandens rader

Kära Los Angeles Swear,

Det är med vemod vi säger tack till Maggan efter två fullspäckade och fantastiska år som ordförande. Hur hon hunnit ta sig från flygplatser till SWEA-event och tillbaka igen är ett mysterium, men på något vis har hon alltid fått ihop det.

Nu är det ett nytt år, och en ny styrelse är här med friska tag och energi inför vårens SWEA-program. Som ny ordförande ska det bli roligt att ta hand om vårt systemskap och lära känna alla lite bättre. Alla vi Swear kommer ju från så olika bakgrunder, med otroliga liv och erfarenheter som kan komplementera varandra och bjuder in till fantastisk vänskap. Speciellt som vi delar traditioner och kultur som är så viktigt att fortsätta med utomlands för att hålla den svenska känslan och rötterna vid liv.

Jag hoppas att alla kommer känna sig hemma med SWEA nu när vi sätter igång. Vår nya styrelse består av 10 tjejer: Anna Karin Kight, Siv Åberg, Bittan Sixtensson, Birgitta Alm Rubanowitz, Britta Eriksson, Christina Sterling, Helene Kardemark, Ingegerd Landström, och Rebecka Pontón.

Vi är alla entusiastiska inför ett nytt, spännande år med många roliga evenemang på gång.



Vår första programpunkt är en hälsodag den 11 februari med fokus på ryggen och därefter teaterpjäsen "I was Greta Garbo", som går av stapeln den 19:e februari. En intervju med skådespelaren Otiliana Rolandsson hittar ni längre fram i tidningen tillsammans med inbjudan. Längre fram har vi planer för en antikkväll med Anna Jönsson Conell hemma hos Yvonne Caan, After Work på designbutiken Huset, en filmkväll med vår nya stipendiat hemma hos Maud Adams, en Getty Villa Tour, hästridning och allt möjligt kul. Och glöm inte att hälsa på i kyrkan!

Jag önskar er alla en underbar vår. Kom ihåg att om Du behöver så hör av Dig till mig eller någon i styrelsen. Gå också gärna in på vår fina Facebook sida. Vi Swear är till för varandra.

Birgitta
Ordförande, SWEA Los Angeles

Foto,framsidan: Filmstipendieutdelning på Scandinavian Film Festival L.A.: Fr.v. Margaretha Laseen, Paul Ottosson, Hanna Andersson, Maud Adams och Gunilla Horacek. Foto: Kerstin Alm

SWEA Los Angeles styrelse 2012

BIRGITTA LAURÉN
Ordförande

BIRGITTA ALM
RUBANOWITZ
Medlemsansvarig

BRITT-MARIE
SIXTENSSON
Program

ANNA-KARIN KIGHT
Vice ordförande

BRITTA ERIKSSON
program

REBECKA PONTÓN
Webbredaktör

SIV ÅBERG
sekreterare

HELENE KARDEMARK
Program

INGEGERD LANDSTRÖM
Redaktör, SWEA-
Bladet

CHRISTINA STERLING
kassör

Ottiliana Rolandsson: Förnuft och känsla

Skådespelaren och forskaren Ottiliana Rolandsson har många järn i elden. Härnäst får vi tillfälle att se henne i föreställningen I was Greta Garbo, som hon själv skrivit och framför.

Santa Barbara, en vårdag i maj för sju år sedan. Ottiliana Rolandsson promenerar förbi Santa Barbara Museum of Art och får syn på en stor bild på Greta Garbo. Den första tanke som slår henne: "Åh. Min syster ska komma hit."

Hon stannar till, tittar närmare och ser att bilden gör reklam för en kommande utställning om Greta Garbo och hennes liv. Ännu en känsla, lika stark: "Jag måste göra något!"

Eftersom detta är Ottiliana Rolandsson så ringer hon upp museet, presenterar sig och berättar att hon mycket gärna skulle vilja bidra med något till utställningen. Hon blir inbjuden till ett samtal och tillfrågas om vad hon skulle vilja göra. Ottiliana Rolandsson säger som det är: Hon har ingen aning, men någonting måste hon göra.

Så började resan mot det som så småningom skulle komma att bli en föreställning om skådespelaren och människan Greta Garbo och hennes liv. "Du är ju teatermänniska", påpekade utställningens arrangörer, "kan du inte göra en monolog?"

Så blev det bestämt och den sommaren tillbringade Ottiliana i Greta Garbos sällskap. Hon vandrade runt på Stockholms gator, i Garbos gamla kvarter; hon åkte upp till sommarstugan i Örträsk utanför Umeå, vistades ute i naturen, mediterade och väntade in texten.

Hela tiden kände hon att Garbo var med henne. I början mer som en lek, men så småningom blev känslan av att hon fanns där, att hon visade sig, stark och verklig.



Ottiliana Rolandsson. Foto: Privat

- Jag brukade komma hem, vi gjorde middag och sedan satte jag mig vid köksbordet med min lilla dator och då kände jag att hon satt där framför mig. 'Vad vill du att jag skriver idag då?' frågade jag och det är det lättaste jag har skrivit i hela mitt liv.

Impulsiv, konstnärlig och med en stark känsla för det intuitiva och det andliga: egenskaper som gjorde att monologen om Greta Garbo kom till går igen i mycket av det som Ottiliana Rolandsson tagit sig för i livet. I Rödäng, i utkanten av Umeå, där hon växte upp skrev hon poesi och målade och när hon som 17-åring lärde känna Andras Fodor, en teaterman från Ungern som lärde ut teater till gymnasieelever i Umeå väcktes tanken på att bli skådespelare.

Ett år på Calle Flygares teaterskola i Stockholm följdes av studier i Tyskland, resor kors och tvärs runt om i Europa, tillfälliga universitetsstudier och många olika jobb för att finansiera resandet. Efter en längre vistelse i Brasilien tänkte Ottiliana att det var dags att börja plugga "på riktigt" och i slutet av 1995 flyttade hon till New Orleans för att läsa konst.

I New Orleans kände hon sig hemma. Det var lätt att få kontakt med människor, kreativiteten flödade och Ottiliana jobbade på med massor av projekt och på många olika teaterscener. Mycket performance art: "Spännande, orationella grejer."

Hon träffade en man, Kyle, som hon gifte sig med. Han läste medicin och när han skulle göra sin residency på UC Irvine Medical Center gick flyttlasset mot södra Kalifornien.

Som student på UC Irvine tog livet och karriären en ny, helt oväntad, vändning. Hon skilde sig så småningom och av professorer och en grupp forskarstudenter blev Ottiliana

uppmanad att först ta sin magisterexamen och sedan börja doktorera. Hon tvekade, såg inte sig själv som "akademiskt material" och var rädd att en akademisk bana skulle leda bort från det kreativa och konstnärliga.

Men så hittade hon till UC Santa Barbara, till Institutionen för teater och dans och allting föll på plats. Där fick hon utrymme att kombinera det konstnärliga med det akademiska och där tog sig kreativiteten nya spännande uttryck. Hon undervisade, vågade sig på att regissera och började skriva större, mer komplexa manus. Monologen om Greta Garbo framförde hon i augusti 2005 som avslutning för hela utställningen.

Forts. s. 4

*“Vad vill du att jag skriver idag då?”
frågade jag och det är det lättaste jag har skrivit i hela mitt liv.”*

För drygt ett år sedan doktorerade Ottoliana på en avhandling om Ingmar Bergman och hans förhållande till, och syn på, skådespelaren och nu väntar nya utmaningar. Pjäsen om Greta Garbo har fått vila under forskarutbildningen, men



Ur I was Greta Garbo. Foto: Joshua Woods

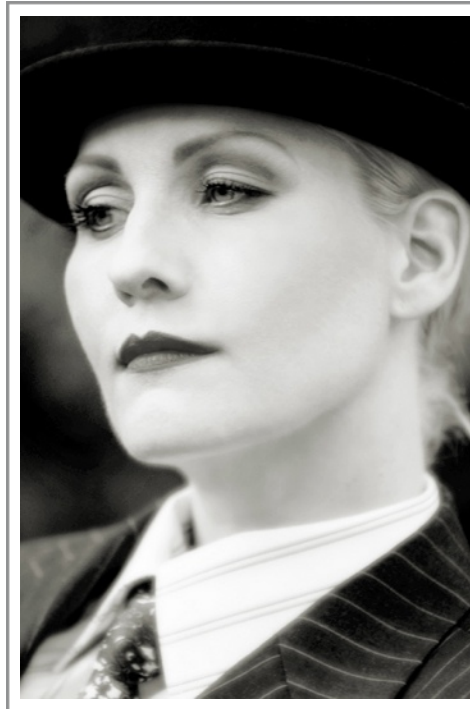
tillsammans med Finola Hughes som regissör har den fått nytt liv och utvecklats vidare. Hon har nyligen spelat den i Santa Barbara, snart går den upp här i Los Angeles och därefter väntar föreställningar i New Orleans. Från Sverige har Garbosällskapet hört av sig med förfrågningar om att sätta upp pjäsen tillsammans med dem.

Och så vill hon förstås göra nya saker, starta nya projekt. Helst genom att förena sina olika passioner – skådespeleri, forskning, andligt sökande, skapande – men det är inte alldeles enkelt och hon har många idéer som drar åt delvis olika håll. Att satsa på forskningen och inordna sig under en universitetsinstitution med dess spelregler och byråkrati känns inte rätt, inte ännu; samtidigt vill hon få utlopp för sin intellektuella, mer analytiska sida.

Hon har en vision om att starta en egen skola, The Academy of the Enlightened Actor, som ska göra just det – förena konst och kreativitet med ett mer akademiskt, utåtblickande perspektiv på skådespelaren och på världen. Samtidigt som hon driver det projektet framåt skriver hon på ett filmmanus, även det om Greta Garbo, och strävar efter att arbeta med teater och film här i Los Angeles.

Vad inspirerar dig?

- Jag vet faktiskt inte. Men det jag har i grunden är det här stora intresset och passionen för skådespelandet och den inre varelsen. På något vis har jag hittat



Ur I was Greta Garbo. Foto: Joshua Woods

ett medium som är så tillgängligt för det. - Men så måste det kanske vara en större drivkraft också. Jag blir jättetrött ibland och tänker, 'Men gud hur ska det här hända, hur ska det här gå ihop?' Men då är det nånting inombords som inte kan stanna, det går inte. Jag vet inte vad det är.

Text: Ingegerd Landström

Söndagen den 19 februari
gör Ottoliana Rolandsson
föreställningen *I was Greta Garbo* speciellt för SWEA Los Angeles. Se inbjudan på s. 11 i SWEA-Bladet.



svt.se/svtworld

SVT World – nu även on-demand!

Nu kan du se svenska tv-program både i realtid och on-demand via IPTV – oavsett vilken internetoperatör du har!

Du får nyheter och fakta. Musik, sport och natur. Barn- och nöjesprogram. Drama, debatter och kultur – dygnet runt!

Du kan se SVT World, Sveriges Televisions utlandskanal i hela Nordamerika!

För abonnemang och teknisk support kontakta vår kundtjänst ConNova: www.connova.se
svtworld@connova.se +46 (0)141-20 39 10 (kl. 08.00-17.00 CET)



Utdelning av SWEA Los Angeles filmstipendium

Hanna Andersson, årets filmstipendiatar för SWEA Los Angeles, är både regissör och manusförfattare. Lördagen den 14 januari hade hennes kortfilm Erika & Sally premiär i samband med Scandinavian Film Festival L.A. Filmen fick oss alla att tänka på vad som skulle hända i våra egna liv när en familjekris uppstår genom en olycka eller allvarlig sjukdom. Plötsligt står man där och måste konfrontera problemet, oavsett hur bra eller dåliga familjerelationerna råkar vara. Våldigt moget för en så pass ung filmskapare.



Jury, kommitté och stipendiatar: Fr.v. Paul Ottosson, Siv Åberg, Birgitta Lauren, Hanna Andersson, Margaretha Laseen, Gunilla Horacek, Gudrun Giddings, Maud Adams och Jim Koenig

Sveorna i publiken applåderade ikapp med SFFLA's grundare och chef James Koenig och dubbla Oscarsvinnaren för ljud, Paul Ottosson, som representerade SWEA LA:s filmjury. Maud Adams, Gunilla Horacek och Margaretha Laseen räckte över stipendiet å filmkommitténs vägnar. Efteråt blev det mingel med champagne och tårta i lobbyn på Screen Writers Guild Theater i Beverly Hills.



Maria Samuelsson, Siv Åberg, Anna-Karin Kight, Rebecka Pontón och Ulla Parivar



Stipendieutdelare Paul Ottosson och Hanna Andersson

Text: Anna Jönsson Connell
Foto: Kerstin Alm



Gäster kringrunda bordet



Ranchägare Eva Lund



Christina Sterling och Berndt Hildebrandt



Mannen bakom Skandinaviska filmfestivalen, Jim Koenig, tillsammans med Curtis Williams, Debbie Baker och gäst.

SWEA Los Angeles håller årsmöte

Torsdagen den 26 januari var det återigen dags för SWEA Los Angeles årsmöte och som seden bjuder höll mötet till på Riviera Country Club i Pacific Palisades.

Inga större diskussionsämnen stod på agendan och Kerstin Alm skötte som vanligt ordförandeskapet snabbt och effektivt. Styrelsen beviljades ansvarsfrihet för 2011 och Margaretha Laseen kunde berätta om ett rekordår för julbasaren.

Vår filmstipendiat, Hanna Andersson, presenterade sig för medlemmarna. Hennes senaste kortfilm, Erika & Sally, visades för första gången vid en mottagning under Scandinavian Film Festival L.A. tidigare i januari och kommer att visas igen på ett framtida SWEA-event under våren.

Avgående styrelsemedlemmar tackades för allt jobb och för ett fint samarbete under de gångna åren. Alldeles särskilt tackades förstas Margaretha Laseen, som hållit i ordförandeklubban under de senaste två åren på ett strålande sätt.

För underhållningen under fördrink och mingel stod finländske artisten Jenska tillsammans med musiker. Senare under kvällen visade det sig att kyrkans representanter i Los Angeles kan anta många oanade skepnader. Bittan Sixtensson och Pernilla Håkansdotter Olsson underhöll med musik, sång och allsång under pubikens jubel.

Stort tack till er alla och förstas till **Solveig Jacobson** som stått för arrangemanget, väl mött igen nästa år!



Avgående styrelsemedlemmar Solveig Jacobsson, Eva Forslund, Heidi von martens Crooks, Lilian Gyllbrink Friederic och ordförande Margaretha Laseen. Saknas gör Maud Adams. De avtackades med fina fotocollage av Kerstin Alm.



SWEA:s styrelse 2012, fr.v.: Siv Åberg, Birgitta Lauren, Birgitta Alm Rubanowitz, Helene Kardemark, Anna-Karin Kight, Britta Eriksson, Rebecka Pontón, Britt-Marie Sixtensson, Ingegerd Landström och Christina Sterling. Foto: Kerstin Alm

Kommande regionmöte för västra Amerika - VAME

<http://www.chapters-swea.org/orangecounty/sweavame>

Inbjudan sänds ut 1 mars! "Life is a Beach" med sol, vind & vatten!

SWEA VAME RM 2012

Välkomna till soliga Newport Beach, Kalifornien!

Här hos oss i "OC" skiner solen nästan för jämn och vi hoppas att detta plus underbara stränder, vackra vyer och landskap samt massor av sevärdheter kommer att locka Swoor från många håll till VAME Regionmöte 2012!

Välkomna till "the Real OC" och upplev denna jättefina plats vid havet under 4 milda oktoberdagar. Orange County har en rik historia med av från inte minst Mexiko, men också den enorma invandringen av människor som kommit hit från hela världen och gjort trakten välmående och med en blomstrande kultur.

Vårt program tror vi passar alla smaker - mycket finns att välja på! Vi erbjuder utflyktsmål till lokala sevärdheter såsom museer, historiska platser, pittoreska miljöer och shopping - alla guidade av OC-Swoor. Vi har stränder att njuta av och havsbad för den riktigt hårdiga!

Solistalar och pool finns förstås vid poolen på Marriott Hotel, centrum för VAME RM och i hjärtat av Newport Beach och ett stenkast från Fashion Island, ett elegant utomhus shoppingcenter med små torg med fontäner, dammar och havsutskik.

Du kan välja mellan att bo på Marriott i enkel- eller dubbelrum, men du kan också bo hos en av OC-Swoorna, som erbjuder SWEAs rumsförmedlingspris, max \$ 40/natt. I detta ingår, som ett exklusivt RM-erbjudande, skjut till Marriott där själva regionmötet hålls och är samlingspunkt för alla utflyktsmål och RM-evenemang. Rumsantalet är begränsat, så "först till kvarn" gäller.

Om du flyger kan du antingen välja som destination John Wayne flygplats, som ligger 10-15 min från Marriott Hotel med taxi. Pendelbussar till billigt pris går från John Wayne (SNA) men också från LAX (ca: 1.5 tim), dit det ibland kan visa sig vara billigare att flyga.

Lär mer om resesätt, boende, program, anmälan - ja allt om **VAME RM OC 2012** på vår speciella **VAME RM-sida** som öppnar inom kort! Alla länkar nedan är "vildande" tills 1 mars då vår formella inbjudan skickas ut!

START || TRANSPORT || BOENDE || PROGRAM || UTFLYKTER || PÅ EGEN HAND || ARRANGÖRER || ANMÄLAN Copyright © 2012 SWEA OC

Läs mer om övriga regionmöten runt om i världen och om SWEA Internationals kommande årsmöte i New York i april på www.swea.org

Välkommen till SWEA...



...Agnete
Strand

Hemort i USA: West Los Angeles

Familj: Gift med två barn

Yrke: Skådespelerska, jobbar också på svenska skolan i Santa Monica, diverse andra jobb

År i USA/Los Angeles: 25

Därför flyttade jag hit:

För att studera drama

Här bodde jag tidigare: Karlskrona, Göteborg Stockholm, Los Angeles

Det bästa med USA: Vädret, att det finns så många val och möjligheter

Saknar från Sverige: Familjen

Gör jag helst när jag är ledig: Hiking, Rollerblading, Film, Läsa, spenderar tid med mina tonåringar

Favoritrestaurang: Tender greens

Så får jag tiden att gå när jag är "stuck in traffic:" Lyssnar på musik

Därför gick jag med i SWEA: Kul att ha kontakt med andra svenskar

SWEA Art International

Visste du att SWEA har en konstförening?

Syftet med föreningen är att:

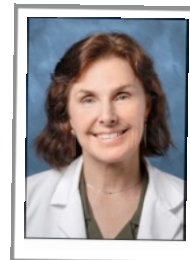
"...vara ett nätverk och ett stöd för alla skapande kvinnor inom SWEA. Vi vill också vara en inspirationskälla till att börja skapa för dem som ännu inte vågat. Vi vill främja utbyte mellan konstnärer inom olika SWEA chapters för att till exempel kunna resa som konstnär mellan olika chapters för att ställa ut, undervisa, byta ateljé eller bara träffas och utbyta erfarenheter och inspiration."

Läs mer om SWEA Art och om höstens **Kreativa Dagar** i Spanien, 17-21 september på www.chapters-swea.org/art/

På hemsidan kan du också läsa om **jubileumsutställningen** i Paris, 4-12 oktober

Förebyggande hälsoundersökningar för kvinnor

av Dr. Marita Pall



Många sjukdomstillstånd har smygande symptom vilka kan vara svåra att skilja från normalt åldrande. Det blev lag 2010 att föräkringsbolag skall täcka vissa förebyggande hälsoundersökningar. Några av de vanliga undersökningarna beskrivs nedan.

PAP smear testar för HPV (Human Papilloma Virus), cancer eller cancerförstadier på livmoderhalsen. Kontroll rekommenderas vart annat år från 21-30 år. Efter 30 år och 3 normala prov räcker kontroll var tredje år. Vid 65-70 år och 10 år av normala prov kan läkaren rekommendera att sluta med provtagning. Kvinnor som opererat bort hela livmodern kan sluta med provtagning om inte orsaken till detta var cancer eller förstadier till cancer.

DeXA testar för benskörhet. Efter övergångsåldern utvecklar 50% benskörhet och 25% av de får komplikationer i form av rygg eller höftskador. Kvinnor över 65 år utan riskfaktorer för benskörhet samt yngre kvinnor med riskfaktorer rekommenderas DeXA. Rökning, ärftlighet, brist på motion, vissa dieter, låg vikt, alkoholmissbruk, vissa läkemedel och vissa hormonella rubbningar ökar risken för benskörhet

Hudfläckar Var uppmärksam på förändringar i färg, storlek, obehag som klåda och nytillkomna hudfläckar. Hudcancer behöver inte ge obehag. Kolla ryggen. 40% av ljushyade personer som lever till 65 års ålder kommer att få minst en hudcancer. Osäker? Ring en dermatologist.

Blodtrycksmätning: Högt blodtryck fanns hos 24% av amerikaner 2011. 30% visste inte om det. Många har inga besvär. Kontroll rekommenderas vart annat år från 18 år. Högt blodtryck kan ge hjärt- och kärl- sjukdomar som stroke och hjärtinfarkt. Tyvärr utvecklar flera barn och ungdomar högt blodtryck tidigt pga osund livsstil Behandling är livsstilsförändring och läkemedel vid behov.

Kolonoskopi upptäcker tjocktarmspolyper och cancer. Risken att utveckla tjocktarmscancer är 5%. 30% av vuxna har polyper och kan dessa kan utvecklas till cancer. Kontroll rekommenderas från 50 års, tidigare vid besvär som förändrade avföringsvanor, blodig eller svart avföring, vikttnedgång och trötthet.

Ögonundersökning för grön starr vilket orsakas av blockerat dränage från tårkanaler, och kan ge blindhet. Rutinmässig undersökning debatteras.

Blodprov Blodfetter förhöjda nivåer av onyttiga blodfetter medför risk för hjärt- och kärlsjukdom. Cholesterol är mest känt, men är viktig för många kroppsfuntioner. Kontroll rekommenderas från 18 år. 30% amerikaner hade höga nivåer 2011. 60% saknade optimal behandling (livsstil, mediciner).

Sockersjuka finns hos 8.3% amerikanska vuxna och barn och ökar risken för många kroniska sjukdomar. Övervikt och ärftlighet ger ökad risk. Förstadier finns hos 24 % och 30% vet inte om det. Törst, trötthet, vikttnedgång, hunger, behov att kissa ofta, och synförändringar tillhör symptomen. Kontroll för personer utan riskfaktorer rekommenderas vid 45 år.

HIV orsakar AIDS. HIV kan finnas utan besvär. Tidig upptäckt och behandling är viktig. 1.2 miljoner amerikaner hade HIV 2011, 20% visste inte om det. 50,000 nya fall upptäckts årligen.

Marita Pall

Svenska kyrkan

LOS ANGELES



Kyndelmässodagen

5 februari 11.00

“Den goda söndagen”

Söndagen inleds med gudstjänst kl. 11.00 i kyrkan. Medverkar gör David Beackman på akustisk gitarr.

Med anledning av att vi firar kyrkans 60-års jubileum under 2012, kommer vi att från och med denna söndagen ha något vi kallar för “Den Goda Söndagen.”

Varje söndag när vi har svensk gudstjänst, kommer vi att efter själva gudstjänsten servera en lättare lunch samt kaffe och kaka. Under eftermiddagen kommer vi sedan att ha verksamhet med ett särskilt tema, som kommer att skifta från gång till gång. Det kan till exempel vara körsång, bibelstudium, svenskundervisning eller pyssel osv. Kom gärna med förslag och/eller önskemål om tema.



Temat för denna första söndag är **KÖRSÅNG**. Vill du vara med i vårens “Jubileumskör” så är du hjärtligt välkommen. Vi har vår första träff/övning i kyrkan i San Pedro direkt efter kyrklunchen ca kl 13.00

Save the Date 4-6 maj

Svenska kyrkan fyller 60 år och planeringsarbetet inför kyrkans stora jubileumshelg pågår för fullt. Vi kommer att fira i dagarna tre: från fredagen den 4 maj till söndagen den 6 maj.

Mer information kommer snart...

Välkommen till kyrkan!

Pernilla och Bittan

Svenska kyrkan, Los Angeles
1035 South Beacon street, San Pedro, CA
90731, tfn 310.982 7601

SWEA startar internationell mammagrupp



Lena Normén Younger och hennes två pojkar Thor och Wilde

Lena Normén Younger från SWEA Vancouver har tagit initiativet till att starta en mammagrupp inom SWEA. Gruppen kommer att ägna sig alldeles särskilt åt språkfrågor, men även andra barnrelaterade ämnen.

Läs mer om det nya projektet på
www.swea.org

Lena bloggar om barn och språk på
www.kanadakorrespondenten.blogspot.com

Några nya ord att lära sig inför Sverigesemestern:

appa: att fixa med och använda sina appar i mobilen

attitydinkontinen: oförmåga att hålla inne med vad man tycker

fulparkerare: Person som felparkerar extra grovt [jämför andra “ful”-ord som fuldelning, fuldans, fulsprit]

juholtare: förhastat uttalande som man snart tvingas backa på [efter Juholt, som gjort flera sådana utspel]

knarkometer: apparat som kan upptäcka spår av droger

lyssna in: ökad användning i den politiska debatten: lyssna på andra och ta till sig deras åsikter. “Jag står för ett nytt ledarskap i Centerpartiet som handlar om att lyssna in”, sade nyligen Annie Lööf

mobildagis: kollektiv förvaring av mobiler när de inte används

novellix: en bok i litet format [egentligen [namn på det förlag som lanserade sådana böcker]

ofast jobb: icke-fast anställning

otrohetsdejting: tjänst där en person med en fast relation kan komma i kontakt med någon för en otrohetsaffär

padda: smeknamn på iPad och andra surfplattor

skräpbot: böter för nedskräpning enligt ny lag 2011

skämsfilter: anordning som gör att andra inte kan se vilken musik du lyssnar på via Spotify

slöjböter: böter för att man bär slöja

surdegshotell: ställe dit man kan lämna sin surdeg för tillsyn

tasigförsamhet: förmågan att ta sig för med något, entreprenöranda

terja: manipulera ett foto i bedrägligt syfte [efter naturfotografen Terje Hellesø, som manipulerat djurbilder]

tjejsamla: ägna sig åt samlande, men inte så intensivt utan bara så att man nöjer sig med några stycken av det man samlar på

trollfilter: åtgärder för att förhindra nättroll, alltså person som anonymt kommer med osakliga och ofta osmakliga kommentarer till tidningars nätartiklar

trädmord: ökad användning: överkan på träd som gör att det dör

vobba: att vabba, alltså ta hand om sjukt barn hemma, och samtidigt jobba hemifrån

Den fullständiga nyordslistan hittar du på:
www.sprakradet.se

Anslagstavlan

Medlem 2012

Förutom att få många nya medlemmar så vill vi förstås så gärna behålla dem vi redan har!

Nu är det dags att förnya ditt medlemskap i SWEA Los Angeles. Medlemsavgiften är \$65 per år och Du kan enkelt betala via kreditkort - länk finner du på vår hemsida, www.swea.org/losangeles. Senast den 10 februari måste vi ha din anmälan för att du ska stanna kvar i vårt register. Hör av dig till medlemsansvarige Birgitta Alm Rubanowitz på medlemsansvarigsweala@gmail.com om du har frågor.

Välkommen till SWEA Los Angeles!

Komfortabelt och vackert hem i populära Manhattan Beach uthyres sommaren 2012



Huset har fyra sovrum: två rum som har sängar för två personer och två mindre sovrum med en säng i varje. Två sovrum har balkonger och det finns en mysig mindre trädgård på var kortsida av huset.

För mer information om detta härliga hus i sommarparadiset Manhattan Beach, kontakta Agneta:

E-post: agnetaswea@verizon.net

Telefon: +1-310-545-8969



**Sökes:
Lägenhet/
studio/rum i
West Los
Angeles**

Hej! Mitt namn är Helena Winje. I mitten på februari flyttar jag till Los Angeles för ett internship på Swedish-American Chamber of Commerce under 6 månader. Jag söker därför en möblerad lägenhet/studio/rum i West LA. Kontakta mig gärna om Du känner till alternativt hyr ut något av ovanstående!

Helena Winje
helena.winje@gmail.com

Generalkonsulatet i New York söker sommarpraktikant

Sveriges generalkonsulat i New York söker en praktikant för heltidstjänstgöring i minst tre månader under sommaren 2012 (start- och slutdatum är flexibla efter överenskommelse). Sista ansökningsdag är den 19 februari 2012. Handledare är Melinda Martino, Director of Public Affairs and Communications. Eventuella frågor om tjänsten kan ställas till Melinda på melinda.martino@consulateofsweden.org eller +1 212 888 3353.

Ansökan ska sändas med e-post till:

newyork@consulateofsweden.org.

Se konsulatets hemsida för mer information och fullständig annons: www.swedenabroad.se/newyork



 Promotion of Swedish
Culture and Tradition

Swedish Women's Educational Association International, Inc.
Los Angeles

www.swea.org/losangeles

Lördagen den 11 februari

Tema hälsa:

En smärtfri rygg



Lördagen den 11 februari kl 12.00 träffas vi i **Franklyn Canyon Park** där Birgitta Lauren, som arbetar med fitness och hälsa, kommer att berätta allt vi behöver veta om att förhindra och lindra ryggsmärta. Birgitta lär ut ryggvänliga sittställningar och övningar och efteråt blir det hiking för de som önskar.

Mötesplats: Franklyn Canyon Park, vid Lake Drive och Hastain Trail. Ta med eget vatten och ev. snacks.

Osa: Senast den 10 februari till Birgitta på info@expectingfitness.com

Körhänvisning: Sunset Blvd to Beverly Drive at Beverly Hills Hotel, go north to Firestation at Coldwater drive and make a left (north) continuing on Beverly Drive to Franklyn Canyon Drive and make a right. Follow FCD up into mountains och kör till höger på Lake Drive. Vid slutet av Lake Drive är en stor park med mycket parkering.

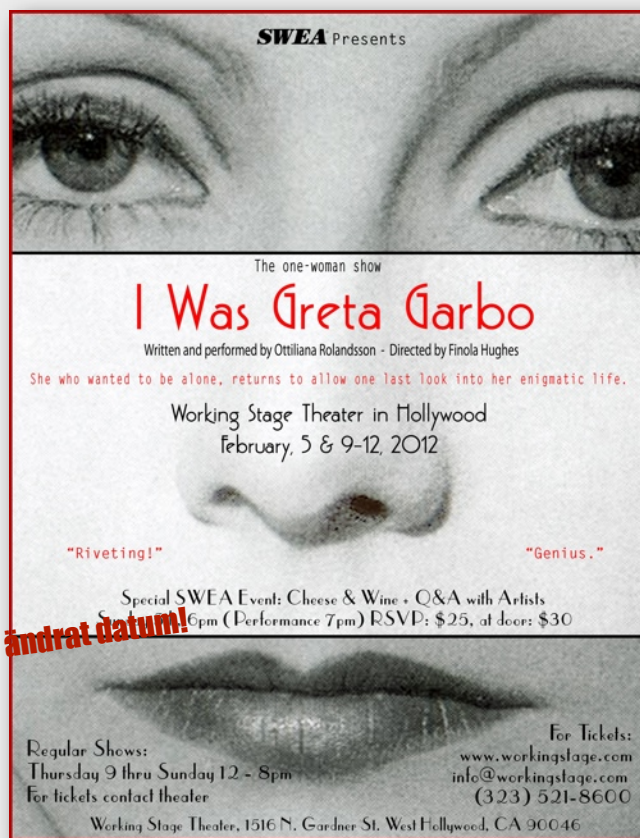
<http://www.lamountains.com/maps/franklinCanyon.pdf>

OBS, ändrat datum!

Söndagen den 19 februari

Ottoliana Rolandsson

I Was Greta Garbo



Tid: Söndagen den 19 februari, kl. 18 (mottagning). Föreställningen börjar kl. 19
Plats: Working Stage Theater, 1516 N. Gardner St, West Hollywood, CA 90046
Pris: Förlöp \$25 (vid dörren \$30) inkl. vin med ost samt Q&A med skådespelaren
OSA: Senast den 15 februari via epost till Ingegerd Landström. i.landstrom@gmail.com
Betala med kreditkort på vår hemsida, www.swea.org/losangeles eller med check utställd på
SWEA Los Angeles till Ingegerd Landström, 614 Swarthmore Ave, Pacific Palisades, CA 90272

Välkommen!