

SWEA[®]-Bladet

Los Angeles



CHRISTINA SCHOLLIN
på besök

JULBASAREN närmar sig!

Nya medlemmar, nya aktiviteter och Dr. Pall

SWEA-Bladet Los Angeles

ANSVARIG UTGIVARE
Margaretha Laséen
losangeles@swea.org

REDAKTÖR, SWEA-Bladet
Ingegerd Landström
redaktionsweala@gmail.com

FOTOGRAF
Kerstin Alm
kerstin_alm@msn.com

WEBBREDAKTÖR
Anna-Karin Kight
sweala.web@me.com

REDAKTÖR, SWEA Christmas Magazine
Anita Finkelstein
finkanita@gmail.com

SWEA-Bladet är SWEA Los Angeles elektroniska månadstidning och kommer ut sju gånger per år. Utgivningsdag är den sista fredagen i januari, februari, mars, maj, september, oktober och december.

Vi tar gärna emot texter och förslag på ämnen att ta upp. Material till tidningen ska vara redaktionen tillhanda senast en vecka före utgivningsdag. Redaktionen förbehåller sig rätten att redigera inkomna bidrag.

Annonsera i SWEA-Bladet

Storlek:	medlem	Ej medlem
1/8 sida (3.5"x2.25")	\$15	\$20
1/4 sida (3.5"x4.5")	\$25	\$35
1/2 sida (7"x5")	\$50	\$65
1/1 sida (7"x10")	\$65	\$100

Samtliga priser gäller vid ett annonseringstillfälle. För två eller flera annonseringstillfällen ges 30% rabatt. Privatpersoner annonserar gratis i SWEA-Bladet och på hemsidan.

Annonsera på vår hemsida

www.swea.org/losangeles

Bild och logotyp med en eller fler länkar, för SWEA-medlemmar:

Storlek:	3 mån.	6 mån.	12 mån.
150 x 75 pixlar	\$60	\$100	\$175
150 x 150 pixlar	\$100	\$175	\$300

För icke SWEA-medlemmar:

Storlek:	3 mån.	6 mån.	12 mån.
150 x 75 pixlar	\$90	\$150	\$250
150 x 150 pixlar	\$150	\$250	\$450

Ordförandes rader

Kära Sweor,

Som ni kanske förstått vid detta laget så gör mitt arbete att jag tillbringar mycket tid på flygplan. Jag landade idag efter en vecka i Atlanta och Miami, nästa vecka bär det av till New York och veckan efter det till Hong Kong.

När jag sedan köpte min Starbucks innan avgång så serverades den idag i en julmugg. Detta den 4 november! Så det är bara att konstatera att julen snart är här och att om exakt en månad så är det återigen dags för SWEAs julbasar. Vi hoppas verkligen att ni alla tycker det är roligt att ställa upp och hjälpa oss alla ett par timmar att sprida lite svensk kultur och tradition. Hör av er till Ulla Fetzer om när och med vad ni vill hjälpa till. Och bjud med er släkt och vänner, man ur huse.

Vi hoppas också att vi har några glada medlemmar som vill sitta i styrelsen nästa år. Det är ett roligt sätt att knyta kontakter och samtidigt värna om det svenska.



Vi har en hel del trevligt för oss framöver. After Work nästa onsdag den 9 november, en kväll tillsammans med vår nya kyrkoherde Pernilla den 20 november och inte minst, en härlig jullunch den 11 december.

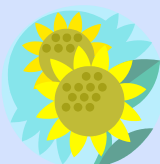
Hoppas vi ses,

Margaretha Laséen
Ordförande, SWEA Los Angeles

Framsida: Marianne Sample och Christina Schollin
Foto: Ingegerd Landström

SWEA Los Angeles styrelse 2011

MARGARETHA LASÉEN Ordförande	Medlemsansvarig	LILIAN GYLLBRINK FRIEDERIC Program
BIRGITTA LAURÉN Vice ordförande	MAUD ADAMS Program	BRITTA ERIKSSON Program
SIV ÅBERG sekreterare	HEIDI VON MARTENS CROOKS Program	ANNA-KARIN KIGHT Webbredaktör
CHRISTINA STERLING kassör	SOLVEIG BOGG JACOBSSON Program	INGEGERD LANDSTRÖM Redaktör, SWEA-Bladet
EVA FORSLUND		



Nästa SWEA-Blad kommer ut fredagen den 16 december. Material till tidningen ska vara redaktionen tillhanda senast fredagen den 9 december.

Välkommen till SWEA...



...Helena
Kardemark

Hemort i Sverige: Jönköping
Hemort i USA: Gardena
Familj: Min man Claes, Jacob 24, Pauline 20 och Olivia 26 med familj i Sverige.

Yrke: Äger en damklädesbutik sedan 10 år tillbaka i centrala Jönköping.

År i USA/Los Angeles: Min man och son flyttade över i november 2009 sedan kom jag och yngsta dottern över i april 2010.

Därför flyttade jag hit: 2001 fick vi som familj chansen att flytta över pga att min man hade ett utbildningsvisum. Vi blev otroligt fästa vid LA men fick inte stanna kvar efter det året. 10 år senare vann jag ett green card och vi bestämde oss då för att pröva lyckan igen. Tog man och två barn och åkte. Vilket vi absolut inte ångrar.

Här bodde jag tidigare: I Sverige hade vi ett litet gulligt radhus som vi älskade och pysslade om. Min man sa alltid: Jag flyttar aldrig här ifrån om det inte blir till LA eller himlen! Första anhalt: LA!

Det bästa med USA: Den positiva inställning och vänliga bemötandet människor över lag har här. Vi har blivit så väl omhändertagna. Och givetvis klimatet!

Saknar från Sverige: Saknar föräldrar, syskon och alla goa vänner. Och förstås min dotter med man och barnbarn. Korv med mos på Statoil är inte dumt heller.

Gör jag helst när jag är ledig: Är ledig mest hela tiden och eftersom jag jobbat hårt i flera år, så älskar jag att vara hemma och serva min familj.

Favoritrestaurang: Lucilles smokehouse i Long Beach är familjens favorit. Men jag går gärna på lunch på Yellow Vase i Rolling Hills.

Därför gick jag med i SWEA: Kul med nya kontakter, byta erfarenheter och ha roligt ihop med nya tjejkompisar!

Så får jag tiden att gå när jag är "stuck in traffic:" Roar mig med att kolla in vad som sker i andra bilar, en morgon såg jag en grabb som rakade av sig håret!

Bonusinfo om mig: Nybliven mormor, en hejjare på att fickparkera och blir titt som tätt anlita som "personal shopper".

...Eva Knöppel



Hemort i Sverige: Arvika

Hemort i USA: Hollywood

Familj: Sambo och 4 barn

Yrke: Fram till 1995 jobbade jag på forskningsab, därefter som trädgårdsarkitekt. (landscape contractor)

År i USA/Los Angeles: Sedan 1977, i 34 år

Därför flyttade jag hit: Jag blev erbjuden jobb på UCLA.

Här bodde jag tidigare: I Uppsala

Det bästa med USA: Det frågar jag mej ibland

Saknar från Sverige: naturen

Gör jag helst när jag är ledig: åker på fäktningstävling med mina barn

Därför gick jag med i SWEA: Jag saknar Sverige

Så får jag tiden att gå när jag är "stuck in traffic:" Lyssnar på Mark and Brian eller NPR

Mitt varmaste tack...

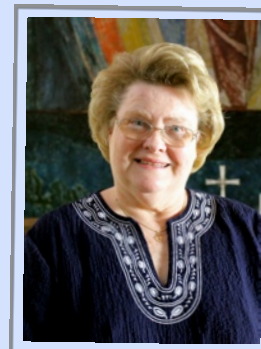
till alla SWEA för den fantastiska

uppvaktningen i samband med att jag slutade min tjänst på kyrkan: Det fina fotocollaget. Den snygga resväskan.

Pengarna, som ska gå till kyrkans diakoni-verksamhet. Det var över all förväntan och jag kände så varmt i hjärtat för det ni gjorde. SWEA har betytt så mycket för mig under dessa år som har varit och jag vill också passa på att tacka alla som varit med i SWEA och gjort livet rikare på många sätt.

Ett hjärtligt tack till er alla!

Inger Pearson

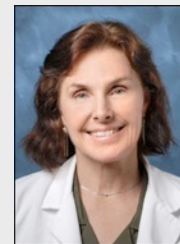


Ur fotoalbumet: En kväll tillsammans med Christina Schollin

Stort tack till Marianne Sample som stod för värdskapet, till alla som hjälpte till under kvällen och förstås till Christina Schollin för en rolig kväll!



Funderingar kring hälsa och livsbalans



Vår hälsa påverkas av många olika faktorer inklusive arv (gener), nutrition, emotionellt befinnande, socio-ekonomisk status och livsstil. Betydelsen av dessa olika faktorer för hälsa varierar hos olika människor.

Vi har inte mycket kontroll över vår genetiska bakgrund. Den enskilda personens genetiska sammansättning och risk för sjukdom är okänd för de flesta. The Human Genome Project är ett pågående stort internationellt forskningsprojekt med mål att kartlägga människans gener (DNA) och risk för sjukdom. Det finns genetiska tester för ett stort antal sjukdomar. Nära släktingars hälsa kan ge en viss inblick i ens förutsättningar.

Nutrition är ett ämne som vetenskapen utforskar intensivt. Trots att kunskapen om nyttig kost och betydelsen av olika näringsämnen är stor så har frekvens av många ohälsosamma tillstånd ökat. Övervikt är en av de mest allvarliga hälsotillstånd i modern tid. Vikten av olika vitaminer och andra kosttillskott prisas i en artikel och ifrågasätts i nästa. Hälsö-företag och alternativa behandlingar blir allt fler. Därför kan det vara svårt att värdera all information man har tillgång till.

Emotionell välbefinnande är en viktig del av vår hälsa. Hur vi lever och mår påverkar vår livskvalite. Dagens kvinnor tar fortfarande störst ansvar i hemmet. De kvinnor som också arbetar utanför hemmet tjänar i snitt mindre än män. Stress och krav i livet kan komma utifrån men också ifrån oss själva. Oavsett var stressen kommer ifrån så kan det orsaka sjukdomar, som till exempel depression. Center for Disease Control (CDC) har nyligen publicerat en studie som visar en ökning av skrivna recept på antidepressiva mediciner på cirka 400% mellan 1988 och 2008. Kvinnor tar dessa mediciner 2.5 gånger oftare än män.

Hur kan vi hitta harmoni och balans och i livet? Hur klarar vi balansen mellan livets olika krav och våra individuella behov? De flesta vet att vi bör leva sundare, vårda nära relationer och stressa mindre men detta kan vara lättare sagt än gjort. Att hitta balans är en resa genom livet och inte ett mål man strävar efter. Vi måste göra medvetna val och sätta medvetna kortsiktiga och långsiktiga mål för oss själva.

Jag heter Marita Pall och detta är den första artikeln i en hälsoserie för SWEA-bladet. Jag utbildade mig till läkare i Sverige. Där arbetade jag inom medicin, kirurgi, familjemedicin, blev specialist i gynekologi och förlossningsvård och skrev en avhandling för min PhD i äggstocksfunction. Med familjen är jag bosatt i San Pedro sedan 2004 och jag jobbar deltid som överläkare och forskningsrådgivare i Norge och deltid här hemma med förebyggande hälsovård. Mitt största intresse är förebyggande hälsovård, kvinnohälsa och nutrition.

Jag välkomnar era frågor, synpunkter och önskemål om ämnen.

Marita

e-post: Proactivefamily@usana.com

www.proactivefamily.usana.com

PETER TÖRNQVIST skrev flyghistoria i Los Angeles



Anja och Peter Törnqvist. Foto: Privat.

Peter Törnqvist, mannen bakom SAS historiska Polarflyg i november 1954 som förenade USAs västkust (Los Angeles) med den Europeiska kontinenten, har gått bort. Han blev 96 år och dog i lugn och ro i sitt hem i Palm Desert, Kalifornien, USA

- Peter är den som låg bakom att flyget revolutionerades här på västkusten i USA, säger Christian Castenskiöld, före detta regionalchef för SAS på västkusten i USA.
- SAS öppnade den första kommersiella flygrutten och förändrade hela Los Angeles flygplats. Peter, som då var SAS regionalchef, arbetade outtröttligt under många år med regeringarna i USA, Kanada och de Skandinaviska länderna samt Los Angeles stad för att få tillstånd att landa och han gick i spetsen för det som resulterade i denna historiska flygtur.

Flyghistoria gjordes den 15 november, 1954 när SAS DC-6B lämnade Los Angeles för att landa i Köpenhamn, med bensinstopp i Winnipeg, Kanada och Söndre Strömfjord på Grönland. Flygresan tog 24 timmar 20 minuter och var 5800 miles (drygt 9 300 kilometer) lång.

Med denna första direkta flygresa från den amerikanska västkusten till Europa föddes en ny era inom flygtransporten. "Kändisar" på denna första resa bestod av bl.a. Los Angeles borgmästare, Norris Poulson, skådespelare Walter Pidgeon samt Norman Chandler som var chef för Los Angeles Times.

SAS var den första flyglinje som flög polar-rutten, men där fanns många problem som måste lösas innan detta uppnåddes.

Materiell utrustning måste kunna tolerera temperaturer på minus 50 grader celsius. Vanliga kompasser fungerade inte i närheten av den magnetiska nordpolen, man måste använda sig av en precisions "Gyro" kompass. Denna utvecklades av Einar Sverre Pedersen, SAS chefsnavigator i samarbete med Sperry Rand och Bendix.

Eftersom konventionella tabeller inte fungerade i polarregionerna, löste SAS detta med "Grid North", som planerades för polarregionerna med start vid Greenwich meridianen och kunde användas som referens för navigationsändamål.

Dessutom måste man utveckla en "himmelskompass" som fastställde solens riktning med polariserat ljus.

- Utan Einars ihärdighet och pionjärande, skulle inte SAS vara det första flygbolaget som flög över nordpolen, sa Peter Törnqvist när SAS firade 50 år över polen.
- Vi gjorde Los Angeles flygplats till en helt internationell flygplats. Innan dess hade vi endast plan som kom in från Kanada och Mexiko. Med SAS, som sammanknöt västkusten med Europa, behövde man inte längre flyga den långa omvägen över New York. Detta sparade massor med tid för jäktade filmregissörer och affärsmän. Nästan alla filmstjärnor som måste flyga mellan Hollywood och Rom, flög SAS – Lis Taylor, Frank Sinatra, Sophia Loren, Anthony Quinn och Walt Disney – för att bara nämna ett fåtal.

Peter Törnqvist föddes den 26 februari 1915 i Landskrona. Hans födelsenamn Per,

ändrades till Peter när han bosatte sig i USA. Han far och mor, Kurt och Clara såg till att Peter fick en internationell skolning. Han skickades till internatskolor i Tyskland, England och Frankrike för att lära språken och kulturen. Vid sidan av svenska talade han engelska, tyska, franska samt danska.

Törnqvist tillbringade hela sitt liv inom reseindustrin. Han

arbetade för en nordisk resebyrå i Malmö mellan 1936-39. Sedan arbetade han med en kryssningslinje som gjorde resor mellan Sverige och USA, innan han kom för gott till USA 1942. Han blev chef för den svenska kryssningslinjen och arbetade för en resebyrå i New York innan han blev erbjuden arbetet att starta upp SAS kontor i Los Angeles 1946. Han och hans hustru Anja gifte sig 1946 i New York, alldeles innan de flyttade till Los Angeles.

Törnqvist arbetade för SAS i 25 år innan han lämnade företaget 1971. År 1969 fick han ta emot Vasa Ordern från HKH Carl XVI Gustaf för sina insatser för sitt forna hemland.

Efter åren på SAS blev Peter direktör på Beverly Wilshire Hotel och stannade där till 1975, då han och Anja pensionerade sig. De köpte ett hus i Algarve, Portugal och bodde där fram till 1982, då de återvände till USA och flyttade till Palm Desert. Anja som var medlem av SWEA då hon befann sig i USA, dog i mars 1999.

Peters urna är nu hemtransporterad till Båstad där han och Anja tillbringade sina somrar och där de nu vilar tillsammans. Närmast sörjande är Peters niece Sigyn Nilsson-Broberg och hennes familj, Agneta Olsson och nevä Bruno Nilsson, Per och Clas Eggert samt Mikael och Jonas van Reis.

Text: Joan Kerr
Översättning: Agneta Nilsson

Kommande SWEA-evenemang

SWEA

Promotion of Swedish
Culture and Tradition

Swedish Women's Educational Association International, Inc.
Los Angeles

www.swea.org/losangeles

After Work

Nu är det dags för After Work träff igen!

Vi träffas en gång i månaden på olika trevliga ställen i Los Angeles. Kom du med!

Den här gången träffas vi den 9 november kl. 6 pm på Bodega Wine Bar i Santa Monica.

Adress: 814 Broadway (@ Lincoln)
Santa Monica, CA 90401

<http://bodegawinebar.com/>

Väl mött den 9:e november!



Har du några frågor eller har tips på trevliga restauranger/barer där vi kan träffas i höst, kontakta Marie Persson, marie.persson@audiodev.com

Söndagen den 13 november, kl. 14 Bokklubbsmöte

Denna gång går bokträffen i poesins tecken. Var och en väljer ut och tar med dikter av olika poeter som läses upp.



Det kan alltså bli klassiskt och modernt, lyriskt eller högstämt - allt efter smak och böjelse.

Vi kommer att hålla till hemma hos Kerstin Lenzie - adress med vägbeskrivning skickas ut i en separat epost till bokklubbens medlemmar.

Bokklubben är öppen för alla Sweor. Hör gärna av dig till mig om du vill bli medlem.

Ingrid Aimag
ingridaimaq@sbcglobal.net

SPARA DATUMEN!

Söndagen den 20 november

En söndagseftermiddag tillsammans med **Pernilla Håkansdotter Olsson**, kyrkoherde i Svenska kyrkan i Los Angeles.

Vi träffas hemma hos Maud Adams söndagen den 20 november för en bit mat och ett samtal om hur vi kan hantera förändringar i livet.

Inbjudan med fler detaljer om tid, pris och OSA till båda arrangemangen kommer ut per epost inom de närmaste dagarna.

Välkommen!

Söndagen den 11 december

Söndagen den 11 december kl 13 dukas det fram till **jullunch** hemma hos Agneta Nilsson i Manhattan Beach.

Den svenska kockduon **Two Swedes**, bestående av Pernilla Scott och Annie Andersson, dukar upp till en fantastisk julbuffé i Agnetas julstämningfulla hem.

Snart är det julbasar igen!

Nu är det bara några veckor kvar: söndagen den 4 december, kl. 10.00 slås portarna på Shrine återigen upp till SWEA Los Angeles julbasar.

SWEA Los Angeles julbasar går att genomföra enbart tack vare alla fantastiska medlemmar som hjälper till före och under själva basardagen. **Nu ber vi om Din hjälp** för att årets basar, den 32:a i ordningen, ska bli den bästa och mest välbesökta någonsin.

Vi behöver många **volontärer** som kan hjälpa till under dagen. Om du inte redan gjort det, Kontakta **Ulla**

Fetzer

(ullafetzer2010@gmail.com), och anmäl dig till ett tvåtimmarspass

Vi har några bord kvar för **utställare**. Är du företagare med en produkt som du skulle vilja ställa ut? Känner du någon som är det? Kontakta i så fall **Britt Kayaian** (hej.britt@ca.rr.com) som hjälper dig med det du behöver veta. All information till utställare finns också på vår hemsida, www.swea.org/losangeles.

Jultidningen, SWEA Christmas Magazine, trycks i 3 000 ex och delas ut till samtliga basarbesökare. Det är ett utmärkt tillfälle för företag att annonsera och redaktör **Anita Finkelstein** (finkanita@gmail.com) svarar på frågor och tar emot annonser. All information om priser och mått finns på vår hemsida (www.swea.org/losangeles) under rubriken Christmas Fair.

Till vår **loppis/white reindeer sale** behöver vi andrahandsföremål med skandinavisk anknytning. **Agneta Nilsson** (310 545 8969, Agnetaswea@verizon.net) tar emot saker som ni vill skänka bort.

Det kan vara trä, keramik, tavlor, porslin, svenska barnböcker - allt är av intresse! Vi har redan fått in många fina saker - se foton nedan för ett smakprov på vad som kommer att finnas till försäljning på basaren.

Meta Beger (626.792.0600, metaberger@aol.com), ansvarar för **tombolan** och till den behöver vi vinster i nyskick. De behöver dock inte ha någon skandinavisk anknytning.

För att administrera insamlingarna så finns det under höstens SWEA-träffar en person som tar emot era gåvor. Det går också bra att höra av sig till **Meta Berger** som gärna hämtar upp era tombola- och loppisgrejer.

Och så förstås - **sprid informationen** till familj, vänner, bekanta, grannar, och kollegor. Sätt upp **vår fina flyer** på anslagstavlor och skicka den vidare via epost till alla ni känner.

Vår julbasar är resultatet av ett fantastiskt lagarbete. Tack alla ni som ställer upp - vi ses den 4 december!

Anita Bergsten

Ordförande, julbasarskommittén



*Jul i södra Kalifornien***Svenska kyrkan** 

LOS ANGELES

Luciaträning i svenska kyrkan

Lördagen den 17 december kl. 17.00 firar vi Lucia i svenska kyrkan. Det blir sång och musik och alla - barn, ungdomar och vuxna - är vamt välkomna att delta i luciatåget.

Följande datum övar vi:

För de mindre barnen:

Fredag 4 november. kl.18 i kyrkan
Söndag 6 november. kl.14
Fredag 11 november kl.18
Söndag 13 november kl.14
Söndag 20 november kl. 16, vi samlas i källaren.
Söndag 9 december kl 18

För de äldre och de som vill öva i stämmor:

Fredag 4 november. kl.19 i kyrkan
Söndag 6 november. kl.15 (Vi har gudstjänst kl. 17 med musik så stanna gärna!)
Fredag 11 november kl.19
Söndag 13 november kl.15
Söndag 20 november kl. 16, vi samlas i källaren.
Söndag 9 december kl 19

Luciatåget kommer även att ha ett framträdande den 28 november, kl. 18 på Wayfarers Chapel.

Kontakta Bittan Sixtensson om du vill vara med,
losangeles@svenskakyrkan.se
tfn: 310.292.7079

*Välkommen!***Christmas Fair 2011**

The Norwegian Church
1035 S Beacon Street
San Pedro

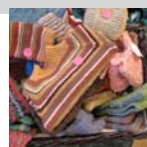


Svenska kyrkan 
LOS ANGELES

Friday November 18th
11am-6pm
Saturday November 19th
11am-6pm
Sunday November 20th
Service at 11am
12am-4pm

The Church will be filled with Christmas decorations, candles, clothing, food and everything else you need to get a feel of Scandinavia this Christmas. There will be raffles with beautiful prizes. Handmade goods and fresh homemade food. Buy christmas food in our store or eat lunch or dinner in our cafe. We also have our own bakery!

Norwegian and Swedish church service sunday at 11.00 am
! " # \$ % & ' () * + , - . / : ; < = > ? @ [\] ^ _ ` { | } ~ " # \$ % & ' () * + , - . / : ; < = > ? @ [\] ^ _ ` { | } ~ "



SWEA Orange County
Swedish Christmas Fair



- Swedish Handicrafts
- Fish Pond
- Glögg Bar
- Traditional Swedish Food
- Home Baked Goods
- Dancing around the Christmas Tree
- Lucia Pageant at 1 PM & 3 PM
- Jultomte at 3:30 PM

Sunday, November 27, 2011
11 AM - 5:00 PM
Costa Mesa Neighborhood Community Center
1845 Park Avenue, Costa Mesa

Entry fee: Adults: \$5
Children age 5 to 15: \$2
Sorry, only cash accepted for entry fee. Please note that many vendors accept credit cards.



Promotion of Swedish Culture and Tradition

SWEA Swedish Women's Educational Association, Inc. is a non-profit organization for Swedish women. It was founded in Los Angeles in 1979 and today SWEA has about 8000 members in 80 local chapters in 40 countries on five continents. In addition to an annual scholarship program, overseen by its parent organization, SWEA Orange County has its own program recognizing individuals and institutions in Orange County. The Swedish Christmas Fair is SWEA OC's main fund raising event of the year.
www.chapters.swea.org/orangecounty/jnl

ELIASON MERIT AWARD 2011



We cordially invite you to join us Friday November 18th, at 6.30 pm at the Skirball Cultural Center to celebrate the recipients of the **ELIASON MERIT AWARD 2011**

THE SKIRBALL CENTER • 2701 NORTH SEPULVEDA BLVD. • LOS ANGELES, CA 90049



Program highlights

- Red Carpet photography session.
- Cocktail & Hors d'oeuvres welcome reception.
- Silent Auction with unique and desirable items from our partners and sponsors.
- Gala dinner with a 3-course Swedish-inspired customized gourmet menu.
- Eliason Merit Award Ceremony – presentation of winners.
- Performances and entertainment from talented Swedish artists.
- After-Party with DJ who will keep you dancing all night!
- Free vodka.
- Press coverage throughout the evening.

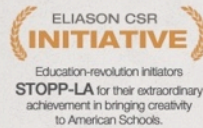
SILENT AUCTION

The Eliason Merit Award event is also SACC-GLA's largest fund-raiser of the year in order to keep offering our services to the Swedish community in the Greater Los Angeles region. SACC-GLA is a non-profit and receives no government funding and is completely dependent on membership fees and the proceeds of the Silent Auction to stay open

Every year companies who want to support the chamber and wish to gain visibility in the marketing material for the event as well as during the event, donate unique and highly demanded items to our Silent Auction. Don't miss out on the opportunity to bid on your favorite products!

RSVP

RSVP, pay and indicate choice of meal by Monday November 10th, 2011 the latest. All registration must be completed by the due date. No payments or extra guests will be allowed at the door. Please click the link below to register on our Eventbrite page and pay through credit card or Paypal.



Entertainment

MC: Maria Montazami
Famous Swedish TV-personality and Designer.

MC: Travis Carter
Singer, actor and Director of Business Development at One 3 Productions.

+ more entertainers to be revealed next week

History

The Eliason Merit Award is a high-profile award event, which has been hosted by The Swedish-American Chamber of Commerce of Greater Los Angeles since 1987. The Eliason Merit Award was instituted to further Swedish-American cultural and business relations. It goes to individuals and businesses who have contributed significantly toward strengthening relations between the United States and Sweden in the areas of commerce, culture, science and the arts.

MENU

Passed Hors d'Oeuvres

- Mini Beef Lindstrom on a Roll
- Lojrom and Raraka-caviar on a Potato Pancake
- Wild Mushroom Soup Shooter

Plated DINNER

First Course

- Watercress and Shaved Fennel Salad w/Gravad Lax and Sweet Mustard

Entrée (choose one by Monday November 14th, 2011)

- Braised Cod with Dill and Horseradish Mashed Potatoes
- Or
- Sautéed Chicken Breast with Lingonberry Sauce and Roasted Potatoes
- Or
- Vegetarian Option: Whole Grilled Portobello Mushroom with Israeli Couscous and Grilled Vegetables

Dessert

- Strawberry-Rhubarb Cobbler with Vanilla Sauce
- Coffee and Tea Service