

# **SWEA**<sup>®</sup>-Bladet

Los Angeles

## **Sweor på kräftskiva**



**Kommande SWEA evenemang**

**Hanna Andersson: SWEA Los Angeles filmstipendiat 2012**

*SWEA-Bladet Los Angeles*

ANSVARIG UTGIVARE  
Margaretha Laséen  
losangeles@swea.org

REDAKTÖR, SWEA-Bladet  
Ingegerd Landström  
redaktionsweala@gmail.com

FOTOGRAF  
Kerstin Alm  
kerstin\_alm@msn.com

WEBBREDAKTÖR  
Anna-Karin Kight  
sweala.web@me.com

REDAKTÖR, SWEA Christmas Magazine  
Anita Finkelstein  
finkanita@gmail.com

-----

SWEA-Bladet är SWEA Los Angeles elektroniska månadstidning och kommer ut sju gånger per år. Utgivningsdag är den sista fredagen i januari, februari, mars, maj, september, oktober och december.

Vi tar gärna emot texter och förslag på ämnen att ta upp. Material till tidningen ska vara redaktionen tillhanda senast en vecka före utgivningsdag. Redaktionen förbehåller sig rätten att redigera inkomna bidrag.

-----

**Annonsera i SWEA-Bladet**

Storlek:	medlem	Ej medlem
1/8 sida (3.5"x2.25")	\$15	\$20
1/4 sida (3.5"x4.5")	\$25	\$35
1/2 sida (7"x5")	\$50	\$65
1/1 sida (7"x10")	\$65	\$100

Samtliga priser gäller vid ett annonseringstillfälle. För två eller flera annonseringstillfällen ges 30% rabatt. Privatpersoner annonserar gratis i SWEA-Bladet och på hemsidan.

**Annonsera på vår hemsida**

[www.swea.org/losangeles](http://www.swea.org/losangeles)

Bild och logotyp med en eller fler länkar, för SWEA-medlemmar:

Storlek:	3 mån.	6 mån.	12 mån.
150 x 75 pixlar	\$60	\$100	\$175
150 x 150 pixlar	\$100	\$175	\$300

För icke SWEA-medlemmar:

Storlek:	3 mån.	6 mån.	12 mån.
150 x 75 pixlar	\$90	\$150	\$250
150 x 150 pixlar	\$150	\$250	\$450

*Ordförandes rader*

Kära Los Angeles Sweor,

Jag förstår inte hur vi alla kan vara så upptagna, ie "I'm soo busy". Det gäller också för mig. Var vi så här upptagna för i tiden? Det verkar som om vi inte ens har tid för oss själva. Jag hade den konversationen med min brorsdotter i förra veckan när jag besökte Sverige. På något sätt tror jag att tiderna har förändrats, mycket genom vår dagliga kontakt med omvärlden var vi än bor. Hon hävdade med bestämdhet att livet ändrades med internet. Många av er som läser detta tycker väl att jag låter urgammal som påstår detta, men det får ni stå ut med. Detta har också ändrat rollen av SWEA Los Angeles. Viktig information och närhet som Du förr fick via SWEA, kyrkan eller konsulatet kan Du idag läsa dagligen på nätet. Men jag hoppas verkligen att detta inte tar ifrån oss behovet av det svenska, och det svenska systerskapet. Att träffas och bara vara, eller att slå ett slag för Sverige och vår kultur - SWEA Los Angeles står för både och.

Vi har många trevliga kvällar framför oss i höst. Vi har också en idé om att bilda en grupp med svenska



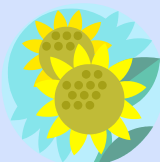
kvinnor i karriären - hör av Dig om Du tycker det verkar intressant så kan vi planera tillsammans. Vi behöver också Er hjälp och givmildhet för vår svenska julbasar som går av stapeln den 4 december. Det finns väl ingen som inte tycker om eller som inte vill komma till julbasaren, den är ju stapeln för det svenska i Los Angeles. Har du gåvor att ge bort, flygbiljetter eller points. - vi tar emot allt med tacksamhet. Vi behöver också din hjälp den 4:e. Hör av Dig till Ulla Fetzer, hon fixar trevliga 2-timmars pass. Vi garanterar riktig julstämning. Innan dess, kom till våra tillställningar, under hösten och har Du nya ideer, hör av Dig. Sist men inte minst, behöver Du hjälp, är Du i nöd, eller vill Du bara prata: SWEA och systerskapet är här för Dig.

Trevlig höst

*Margaretha Laséen*

*SWEA Los Angeles styrelse 2011*

MARGARETHA LASÉEN Ordförande	Medlemsansvarig	LILIAN GYLLBRINK FRIEDERIC Program
BIRGITTA LAURÉN Vice ordförande	MAUD ADAMS Program	BRITTA ERIKSSON Program
SIV ÅBERG sekreterare	HEIDI VON MARTENS CROOKS Program	ANNA-KARIN KIGHT Webbredaktör
CHRISTINA STERLING kassör	SOLVEIG BOGG JACOBSSON Program	INGEGERD LANDSTRÖM Redaktör, SWEA-Bladet
EVA FORSLUND		



**Nästa SWEA-Blad kommer ut fredagen den 28 oktober. Material till tidningen ska vara redaktionen tillhanda senast fredagen den 21 oktober.**

# Inger Pearson

## 38 "lyckoår" i kyrkans tjänst

**Efter 38 år som husmor och assistent i svenska kyrkan i Los Angeles går Inger Pearson i pension. Nu flyttar hon och maken Arne till Connecticut och nya äventyr väntar.**

SWEA-Bladet träffar Inger Pearson några dagar efter nationaldagsfirandet i kyrkan den 5 juni, då både Inger och kyrkoherde Staffan Simonsson avtackades efter sina år i församlingen. Det var knökfullt i kyrkan den dagen, över 250 personer sägs det, och Inger fick ta emot blommor, presenter och sång. Överväldigande minst sagt och talet som Inger hade förberett kunde hon inte förmå sig till att hålla.

- Jag hade förberett ett tal, men jag klarade inte av det. Det bara...

Hon tystnar, håller sig för hjärtat, skakar lite på huvudet.

Det är många hon hade velat nämna och tacka efter det som hon kallar sina 38 "lyckoår" i kyrkan. Kanske framför allt Siri och Sven Eliason, som under 1970-talet och början av 80-talet båda var aktiva inom det lokala näringslivet och senare även honorära generalkonsuler i San Francisco (först Sven och efter hans tidiga bortgång, Siri). Tillsammans med bland annat Agneta Nilsson ägnade paret Eliason mycket tid och energi till att stärka kyrkans ekonomi, berättar Inger och minns alla baler som arrangerades för att dra in pengar till kyrkan under 1970- och 80-talen.

- Jag sa det till Siri, det var många roliga episoder vi hade när vi skulle göra de där balerna. Vi beställde mat, ibland skulle vi frakta dit det själva.

- Vi hade beställt tretusen köttbullar från Swedish Corner, en svensk restaurang. Och alltsammans flöt ut i



bilen. Vi stod där och skopade upp dem. Det glömmar jag aldrig.

Det var dåvarande svenske prästen Bertil Palmblad som drog in Inger i kyrkans verksamhet i mitten av 1960-talet. Palmblad undrade om hon ville hjälpa prästfrun Alfild Palmblad att arrangera kyrkans luciatåg och det ville hon.

De första åren arbetade hon ideellt, framför allt med luciatåget, men 1973 fick Inger en deltidsanställning som hon kombinerade med lärarjobbet på en skola i Manhattan Beach. År 1990 blev hon mormor för första gången och sa upp sig från lärartjänsten för att kunna ägna mer tid till barnbarnen. Och till kyrkan, där hon genom åren varit husmor och assistent och på senare år ägnat sig åt diakonverksamhet, framför allt hembesök.

Inger saknar det goda samarbetet med det svenska general-konsulatet, som lade ner sin verksamhet i Los Angeles för ett par år sedan. Framför allt saknar hon samarbetet med före detta vice konsul Ingela Sörensson som hon arbetat mycket tillsammans med. Många av de personer som råkat i svårigheter har hon först kommit i kontakt med via Ingela och tillsammans har de funnits där för svenskar som hamnat i mer eller mindre trassliga situationer.

Det sociala arbetet har alltid legat Inger särskilt varmt om hjärtat och hon har redan bestämt vad de pengar som kyrkan fick av SWEA Los Angeles i hennes namn ska användas till.

- De ska användas till diakonverksamheten. Även om jag inte är här längre. Det är så många gånger det har behövts, en del har nästan inga kläder så jag går och köper underkläder och sånt till dem. Och då är det bra att ha en liten slant till det. Ibland får man ge dem tio eller tjugo dollar. De har det magert många av dem, och då är jag väldigt glad att man har pengar att ta av.

Härnäst på Ingers att-göra lista står en flytt till dottern i Connecticut, som behöver lite hjälp och stöd i livet just nu. Hon och maken Arne har redan varit där och gjort i ordning sovrum och de planerar att stanna åtminstone till nästa vår. Ett gästspel på kyrkan för att hjälpa till med förberedelserna inför julbasaren blir det till hösten, utöver det väntar nya, ännu oplanerade, äventyr.

*Text och foto: Ingegerd Landström*

Festfixaren: Lilian Gyllbrink



# Några bilder från Kräftskivan

Samtliga foton: Kerstin Alm

Kockarna: Two Swedes, bestående av Pernilla Scott och Annie Andersson



Musikanten: Bittan Sixtensson



Värdinnan: Kerstin Alm t.v. tillsammans med Anita Bergsten, Renee Roy, Maj-Britt Forslund och Kerstin Morgan



Kräftorna förstås!



Bartendrarna: Bertil Randén och Per Forslund



## Och så alla gästerna som gjorde festen:



Marita Pall, Pernilla Häkansson och Anna-Karin Kight



Inga-Lill Tokar och Kerstin Lentzie



Kerstin Morgan, Birgitta Laurén och Maud Adams



Anita Finkelstein och Yvonne Hagman

Tack Kerstin för ett strålande värdskap och fina bilder! Tack också till Bittan som ledde sången, till Two Swedes som lagade fantastisk mat och till alla ni som hjälpte till att arrangera årets kräftskiva. Väl mött nästa år!



Gunnel Torstensson och Britt Kayaian



# Hanna Andersson

*SWEA Los Angeles filmstipendiat 2012*

**SWEA Los Angeles filmkommitté, med ordförande Gunilla Horacek i spetsen, har glädjen att meddela att 2012 års SWEA filmstipendium har tilldelats regissör och manusförfattare Hanna Andersson. Stipendiet består av \$7 500 samt resa Sverige - Los Angeles t/r.**

Hanna Andersson är född 1975 och har sina rötter i skånska Ljungby. Hon har studerat filmregi och manusförfattande i New York, Frankrike och Italien och har en examen i filmregi från Dramatiska Filminstitutet i Stockholm.

Under de senaste åren har Hanna Andersson regisserat ett flertal filmer, bland annat långfilmen Trust samt kortfilmen Brevbärens hemlighet, som visats i SVT och som fick pris för



förhoppningsvis även kan berika mitt manusskrivande. Jag ser fram emot spännande möten med andra filmare och nya insikter och massor med inspiration som jag ska ta med mig till utvecklingen av ett nytt långfilmsmanus.

Hanna Andersson kommer att vistas i Los Angeles i början av nästa år och på SWEA Los Angeles årsmöte i månadsskiftet januari/februari får vi tillfälle att stifta bekantskap med henne för första gången.

Den officiella stipendieutdelningen äger rum på Scandinavian Film Festival L.A. som går av stapeln under två helger i början av januari nästa år,

Vi ser fram emot att lära känna 2012 års filmstipendiat och önskar henne en spännande vistelse i Los Angeles!

*Text: Ingegerd Landström*

*Foto: Privat*

Bästa utländska kortfilm på Euganea Filmfestival i Monselice i Italien, 2006.

Förra året vann hon kortfilmspriset Efter Bergman, för bästa kortfilmsmanus. Manuset erhöll finansiering från Svenska Filminstitutet och resultatet blev filmen Erika och Sally, som handlar om två systrar och deras inbördes relation.

Hanna Andersson vill även fortsättningsvis kombinera sitt arbete som filmregissör med manusförfattande och hon har många planer för sin kommande vistelse i Los Angeles:

- Under min vistelse i Los Angeles planerar jag att förkovra mig i regi och skådespeleri på ett sätt som



*I SWEA Los Angeles filmkommitté ingår: Gunilla Horacek (ordförande), Maud Adams, Gudrun Giddings, Helena Grol, Ingegerd Landström och Gustav Oldén.*

*Filmstipendiet består av \$ 7 500 samt resa Los Angeles t/r och möjliggör för en ung, svensk filmskapare att under tre månaders vistelse i Los Angeles utveckla sina kunskaper under nya förhållanden, i den inspirerande filmmiljö som Los Angeles utgör.*

# Julbasar 2011



**Förra årets julbasar blev en succé med fler besökare än någonsin: drygt 3 000 människor sökte sig till Shrine Expo Center en söndag i december för att ta del av svenskt julfrande.**

Årets julbasar, den 32:a i ordningen, ska naturligtvis ska bli ännu bättre och mer välbesökt och planeringen pågår för fullt.

För tredje året i följd står vår förnämlige basargeneral **Anita Bergsten** vid rodret. Vid sin sida har hon vicegeneral **Anna-Karin Kight**, samt det tjugotal Sweor som ingår i **julkommittén** (se lista nedan).

Till deras hjälp behöver julkommittén många **entusiastiska och villiga SWEA-**

**krafter** som hjälper till på olika sätt. Det är enbart tack vare alla fantastiska volontärer som SWEA Los Angeles julbasar är en återkommande succé!

**Ulla Fetzer** ansvarar även i år för att organisera alla **volontärer** och det går utmärkt att redan nu anmäla ert intresse till henne ([ullafetzer2010@gmail.com](mailto:ullafetzer2010@gmail.com)).

Utän spännande **utställare** blir det ingen basar. Kontakta **Britt Kayaian** ([hej.britt@ca.rr.com](mailto:hej.britt@ca.rr.com)) om du vill ställa ut eller om du känner någon som kan vara intresserad. All information till utställare finns också på vår hemsida, [www.swea.org/losangeles](http://www.swea.org/losangeles).

Förra året introducerade vi en **loppmarknad** med försäljning av andrahandsföremål med skandinavisk anknytning. Det blev stor succé och vi fortsätter med loppis även i år. **Agneta Nilsson** ([Agnetaswea@verizon.net](mailto:Agnetaswea@verizon.net)) tar emot saker som ni vill skänka bort. Det kan vara trä, keramik, tavlor, porslin - allt är av intresse! Lätt skadade föremål kan fixas till, så tveka inte att lämna in även kantsötta grejer. Även svenska barnböcker (på svenska eller översatta till engelska) tas gärna emot.

**Meta Berger** ansvarar för **tombolan** och även till den behöver vi gåvor. Dessa föremål behöver inte ha skandinavisk anknytning, däremot måste de vara i nyskick.

För att administrera insamlingarna så finns det under höstens SWEA-träffar en person som tar emot era gåvor. Det går också bra att höra av sig till **Meta Berger** ([metaberger@aol.com](mailto:metaberger@aol.com), 626.792.0600) som

## SWEA-lotteriet!

I år har vi dessvärre inte lyckats få en flygbillett från SAS som högsta pris i SWEA-lotteriet. Vi hoppas kunna få en biljett från annat bolag/till annan destination; medlemmar med goda flygbolagskontakter eller överskott på miles får mycket gärna höra av sig till Agneta på [agnetaswea@verizon.net](mailto:agnetaswea@verizon.net), tfn 310. 545.8969. Tack på förhand!

gärna hämtar upp era tombola- och loppisgrejer, helst mellan 1-10 oktober eller i början av november.

**Glöggförsäljningen** är en återkommande hit och till det behöver ansvariga **Mikaela Nagler** och **Anna Jönsson Connell** tomma och rena vinflaskor. Hör av er till Anna ([annajc@sbcglobal.net](mailto:annajc@sbcglobal.net)) om ni har flaskor att skänka.

**Jultidningen**, SWEA Christmas Magazine, trycks i 3 000 ex och delas ut till samtliga basarbesökare. Det är ett utmärkt tillfälle för företag att annonsera och redaktör **Anita Finkelstein** ([finkanita@gmail.com](mailto:finkanita@gmail.com)) svarar på frågor och tar emot annonser. All information om priser och mått finns på vår hemsida ([www.swea.org/losangeles](http://www.swea.org/losangeles)) under rubriken Christmas Fair.

Vår julbasar är resultatet av ett fantastiskt lagarbete. Tack alla ni som ställer upp - tillsammans kan vi göra 2011 års julbasar till den bästa någonsin!

Julbasarskommittén

**Basargeneral:** Anita Bergsten  
**Vice general:** Anna-Karin Kight  
**Sekreterare:** Siv Åberg  
**Kassör:** Christina Sterling/  
 Britta Eriksson  
**Jultidning/annonser:** Anita  
 Finkelstein/Lennart  
 Christofferson  
**PR:** Anna-Karin Kight  
**SWEA-bordet/information:**  
 Siv Åberg  
**Utställare:** Agneta Nilsson/

Britt Kayaian  
**MC/Underhållning:** Kerstin Alm  
**Luciatåget:** Lina Pasqua/Marti  
 Baldecchi  
**Volontärer:** Ulla Fetzer  
**Tombola:** Meta Berger  
**Café:** SWEA LA:s styrelse  
**SWEA bageri:** Maria Samuelsson/  
 Mona Clements  
**SWEA korvstånd:** Birgitta Alm  
 Rubanowitz/ Lillian Cropper

**Glögg:** Mikaela Nagler/Anna Jönsson  
 Connell  
**Lotteri:** Marika Wahlström/Agneta  
 Nilsson  
**Barnhörnan:** Jenny Tholan  
**Bordsstädning:** Margaretha Laséen  
**Dekorationer:** Ingegerd Landström  
**Loppmarknad:** Agneta Nilsson  
**Volontärmatsal:** Marita Pall  
**Fotograf:** Kerstin Alm/Mons Bergsten

## Kommande SWEA-evenemang

### Lördagen den 15 oktober Stadsvandring i Santa Monica

Dags att ge oss ut och utforska vår stad igen, denna gång Santa Monica. Vår ciceron, Anna Jönsson Connell tar oss med till gamla och moderna platser i Santa Monica och dagen avslutas med gemensam lunch till självkostnadspris på the Lobster.

Tid: Lördagen den 15 oktober, kl 10.

Lunch på The Lobster kl 13.30

Kostnad: \$10 samt lunch till självkostnadspris

RSVP: Till Anna Jönsson Connell, [annajc@me.com](mailto:annajc@me.com). Begränsat antal deltagare.

Information om mötesplats och parkering följer inom kort.

**Välkommen!**



### Onsdagen den 2 november

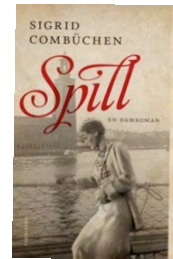
gästas SWEA Los Angeles av en av Sveriges levande filmlegender - Christina Schollin. Christina presenterar sig som Actrice, Bod-Madam och Må-bra ambassadör" och för oss Sweor kommer hon att berätta om sitt liv och sina olika yrkesliv.

Inbjudan med mer information om tid och plats kommer att skickas ut inom de närmaste dagarna.

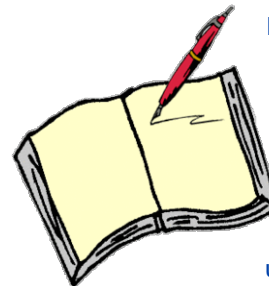


### Söndagen den 13 november Bokklubbsmöte

En söndag i slutet av september träffades bokklubben hemma hos Inga Lidén som generöst upplåtit sitt hem för samvaro och diskussion med utgångspunkt i boken Spill: En



damroman, skriven av Sigrid Combuchen.



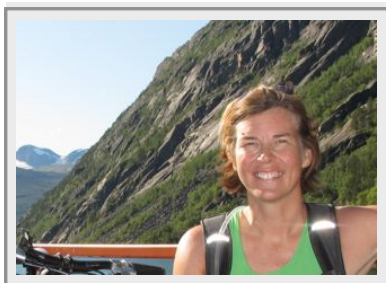
Nästa träff bestämdes till **söndagen den 13 november**, klockan 14.00. Vi läser denna gång ingen bok utan det blir istället en eftermiddag i poesins tecken. Var och en väljer ut och tar med dikter av olika skalders som läses upp.

Det kan alltså bli klassiskt och modernt, lyriskt eller högstämt - allt efter smak och böjelse. Närmare detaljer om plats följer senare i en separat epost till bokklubbens medlemmar.

Kom ihåg - bokklubben är öppen för alla sweor. Hör av dig till mig, om du vill bli medlem.

*Ingrid Aimag*  
[ingridaimaq@sbcglobal.net](mailto:ingridaimaq@sbcglobal.net)

## Välkommen till SWEA...



...Maria  
Hansson:

**Hemort i Sverige:** Göteborg

**Hemort i USA:** Ventura, CA

**Familj:** Min älskling som tyvärr är kvar hemma i Sverige

**Yrke:** Civilingenjör som jobbar med affärsutveckling

**År i USA/Los Angeles:** 1 år

**Därför flyttade jag hit:** Utlandskontrakt på Volvo Personvagnars konceptkontor i Camarillo.

**Här bodde jag tidigare:** Göteborg

**Det bästa med USA:** Att olikheter får plats

**Saknar från Sverige:** Pojkvän, familj och vänner.

**Gör jag helst när jag är ledig:** Är utomhus, helst i kombination med cykling, vandring eller paddling. Njuter av mat, egen eller ute på krogen. Läser.

Upptäcker USA i det stora och lilla.

**Favoritrestaurang:** Har inte hittat någon riktig favorit bland restauranger ännu. Café Luxxe i Santa Monica är ett favoritkaffeställe, både för kaffet och för de goda franska bakverken.

**Därför gick jag med i SWEA:** Roligt att träffa människor med en så stor bredd i bakgrund, ålder, intressen som samtidigt delar erfarenheten av "omplantering till SoCa".

**Så får jag tiden att gå när jag är "stuck in traffic:":** Lyssnar på NPR

## Om vår facebook-sida...

- När ett meddelande postas på vår SWEA LA sida går ett epostmeddelande automatiskt ut till alla medlemmar i gruppen. Om du **inte** vill ha dessa är det enkelt att ändra på dina facebook-inställningar. Gör på följande sätt: Klicka på "Edit settings" som du hittar i övre högra hörnet på SWEA LA sidan. Under "Notify me when" hittar du en rullmeny där du kan välja vilka - om några alls - epostmeddelande du vill ha. Klicka sedan på "Save changes", och sedan är det klart.

## Anslagstavlan

### Medlem 2011

**Funderar du på att bli medlem i SWEA? Känner du någon som skulle vilja bli det? Under resten av året betalar du bara \$35 i medlemsavgift, så passa på att testa oss. Hör av dig till medlemsansvarige Eva Forslund på [medlemsansvarigsweala@gmail.com](mailto:medlemsansvarigsweala@gmail.com) så får du veta mer.**

facebook | join our group +

Nu är vi 240 medlemmar på SWEA LA:s facebook-sida. Gå med du också - ett enkelt sätt att hålla reda på vad som är på gång i



**Till Årets Svenska Kvinna 2011 utsågs av SWEA International den framgångsrika entreprenören och forskaren Christina Lampe Önnerud, medlem i SWEA Boston. Nu blir hon kolumnist i Svenska Dagbladet - läs artikeln om henne [här!](#)**

# Svenska kyrkan



## LOS ANGELES

### Söndag 2 oktober kl 11.00 Svensk gudstjänst

Besök av utlandskyrkornas nya biskop,  
Sven-Bernhard Fast

Officiellt mottagande av vår nye  
kyrkoherde,  
Pernilla Håkansdotter Olsson.

\*\*\*\*\*

Efter gudstjänsten följer en gemensam lunch  
och kyrkkaffe dit alla kyrkobesökare hälsas  
varmt välkomna.

Pris: \$15/vuxen, barn under 12 år gratis.

Anmälan för lunchen till  
[losangeles@svenskakyrkan.se](mailto:losangeles@svenskakyrkan.se)  
senast onsdagen den 28 september.

*Välkommen!*

Svenska Kyrkan i San Pedro  
1035 South Beacon Street, CA 90731

### Lördag 17 december kl 17 Svenskt luciafirande



#### Vi behöver dig!

Lördagen den 17 december kl. 17.00 firar vi  
Lucia i svenska kyrkan. Det blir sång och  
musik och alla - barn, ungdomar och vuxna -  
är varmt välkomna att delta i luciatåget.

Första övningstillfället blir **fredagen den 28 oktober  
kl 18** i kyrkan i San Pedro. Därefter försöker vi hitta  
tider och platser som passar så många som möjligt.

Luciatåget kommer även att ha ett framträdande den  
28 november, kl. 18 på Wayfarers Chapel.

Kontakta oss på [losangeles@svenskakyrkan.se](mailto:losangeles@svenskakyrkan.se)  
om du vill vara med.

*Välkommen!*

*Pernilla och Bittan*



## Welcome to the 18th Annual Nordic Cup Charity Golf Tournament

**All proceeds will benefit the following:**

- The Norwegian Seamens Church in Los Angeles/San Pedro, established 1941
- SCAN (1996), Scandinavian Center at Nansen Field, established 1949



The Pacific Palms Resort, located in the City of Industry, in 2010 was voted "Best Golf Course in the USA" by the National Golf Course Owners Association. It was the Home of the 2011 LPGA KIA Classic.

**Entry Fee: \$150.00**

Including lunch and dinner

**Guest Dinner: \$25.00**

Deadline September 23rd, 2011

<b>Date:</b>	Monday October 3rd, 2011	<b>Schedule:</b>
<b>Where:</b>	<b>Pacific Palms Resorts Industry Hills Golf Club</b> One Industry Hills Parkway City of Industry, CA 91744 Ph: (626)854-2351 60 FWY, Azusa Exit North 2 miles, left to course	10 am: Check-in, putting contest 12 pm: Shot-gun start 5:30 pm: Cocktails 6 pm: Dinner, raffles, awards etc
<b>Format:</b>	4 person scramble	

<p><b>Hole in one On all Par 3s</b></p> <p><b>*On Course Activities</b></p> <p><b>*Raffle Prizes</b></p> <p><b>*And Much More...</b></p>	<p><b>Great Raffle Prizes</b></p> <ul style="list-style-type: none"> <li>• <b>Grand Prize</b></li> <li>• <b>To be Announced</b></li> <li>• <b>Cash prizes</b></li> <li>• <b>Valuable Merchandise</b></li> </ul> <p><b>Many more exciting prizes Buy tickets for your chance to win!</b></p>
--	---

	Index	Shirt Size
Name 1		
Name 2		
Name 3		
Name 4		
Company		
Address		
City		
State		
Zip		
Phone		

**Any questions?**

**Call:**

**Doug Kendall—Golf Coordinator**  
(310) 378-1744  
dkendall@LTSLEADERBOARD.com

Make checks payable to:  
**Norwegian Seamen's Church  
(Nordic Cup)**  
Po Box 1621  
San Pedro, CA 90733-1621



www.sjomannskirken.no/losangeles  
Non Profit #: 95-6006221